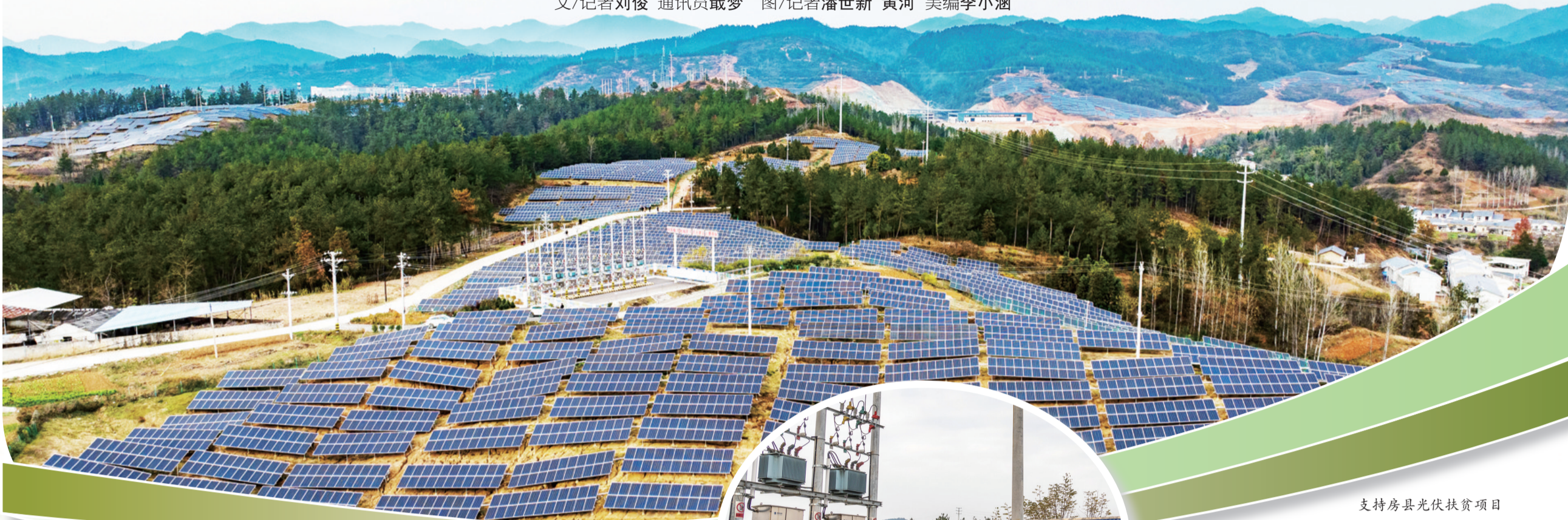


心怀“国之大者” 绘就乡村新景

——从创新金融服务产品看邮储银行十堰市分行助力地方乡村振兴的担当

文/记者刘俊 通讯员戴梦 图/记者潘世新 黄河 美编李小涵



支持房县光伏扶贫项目



了解光伏项目运营情况



走访河道菖蒲种植



走访蛋鸡养殖场



了解香菇产业情况

数智信贷

赋能发展快起来

十月，行走在十堰的乡间田野，稻菽丰稔、鱼肥水美、瓜果满园，到处都是一派丰收的喜人景象。这幅喜人的丰收图景背后，凝聚着邮储银行十堰市分行扎根“三农”沃土、精勤耕耘的担当与作为。

农为邦本，本固邦宁。作为服务“三农”金融的主力军，今年以来，邮储银行十堰市分行深入贯彻落实乡村振兴战略部署和要求，全面围绕“村、社、户、企、店”五大客群，深耕农村领域，持续加大“三农”金融支持力度，创新金融产品，升级金融服务，以高质量金融服务护航地方乡村振兴工作行稳致远。截至今年10月，全行涉农贷款年度增速18.37%，超过各项贷款平均增速，贷款结余占全部贷款的41%。

普遍授信 “贷”动产业强起来

“评上‘省级信用示范村’，享受无抵押贷更便捷，购买蛋鸡饲料资金也不用发愁了……”今年年初，郧阳区南化新顺蛋鸡养殖场负责人孙超扩大经营规模，急需资金周转购买新设备，邮储银行郧阳支行工作人员了解其需求后，为他办理了信用贷款。短短几个工作日，贷款就到账了，为他解决了燃眉之急。

孙超所在的南化村位于郧阳区南化塘镇集镇中心，以蛋鸡养殖为重点产业，2022年实现产值8000万元，占全村总产值的70%。邮储银行十堰市分行授予该村为全市首个“省级示范村”。目前，该村已完成南化村的走访触达全覆盖，累计评定信用用户576户，授信120户，授信金额达3210万元，今年以来累计投放贷款101笔、金额1650万元。以南化村为样板，该行在南化塘镇推进普遍授信，现已成功打开全镇蛋鸡养殖业发展新局面，累计投放贷款近亿元。

面向信用村的信用用户，创新开发“线上信用用户贷款”专项产品，是邮储银行十堰

市分行助力产业兴旺的有力之举。邮储银行十堰市分行将服务重心下沉，积极探索农村信用体系建设“752”普遍授信新模式（即70%触达率、50%授信率、20%用信率），借助村两委力量，集中时间、集中宣讲、集中授信，建立“小额度、广覆盖”的主动授信机制，为壮大农特产业、推动农村经济社会高质量发展注入了源源不断的金融活水。据最新统计，该行在全市共计评定信用村1604个，建立普遍授信村42个，评定信用用户4.13万户，累计授信18.1亿元。

这既是邮储银行十堰市分行践行普惠金融政策助力乡村振兴的创新之举，也是实实在在服务“三农”，解决老百姓贷款难、贷款贵的暖心之举。该行因地制宜，结合十堰六大农业产业链及特色产业实际，按照“一县一业”“一村一品”思路，持续开展“产业+项目”创新，研发推广适合“三农”特点的绿色金融产品，创新推出粮食、茶叶、柑橘、中药材、农资经销、蛋禽、肉牛等特色行业产业贷，本年累计投放贷款20.8亿元。

“四流”驱动 舞动“农”头活起来

“助力‘共享果园’建设，开展‘刷邮储卡享采摘享优惠’引流活动，开启‘邮政物流保运输，邮储协作拓销路’新合作……”提及邮储银行十堰市分行为果园做的好事，竹溪县新志种植养殖专业合作社负责人一一道来。

新志种植养殖专业合作社位于竹溪县水坪镇水坪街村，是一家以专业种植精品桃树为主导产业的农字号企业。该合作社占地110亩，种植果树6500棵。由于其地理位置偏远，发展上面临产品销售差、市场知名度不高、带动力不足等问题。为精准对接解决问题，邮储银行竹溪县支行积极探索金融赋能农业发展新模式，为其定制“共享果园”创新经营思路，充分发挥平

台信息流、邮政物流、自身客流、资金流四大优势，“四流”驱动舞动“农”头，助力乡村振兴，产生了显著效益。目前，该果园亩产可达1250公斤，年产值130万元，带动本地农户就业50余人，人均年增收万元以上。“小切口”协作推动大作为，小小果园成为该镇乡村振兴一块“金字招牌”。

从繁华都市到偏远乡村，邮储银行十堰市分行始终牢记让人民生活幸福是“国之大者”，充分发挥网络、资金和专业优势，全力打造有担当、有韧性、有温度的一流大型零售银行，努力为客户提供更便捷、更高效、更智能、更温暖的金融服务，以金融力量照亮人民群众美好生活之路。

支持香菇产业发展