

秋览玉虚宫

■肖江

《浪淘沙·玉虚宫》
秋雨落秦川，雾霭遮天，武当山下老营盘。三千楼庭归邑土，该向谁言？
上溯六百年，永乐颁宣，南修武当帝王观。朝代更迭新中国，重放欢颜。

——题记

初秋时分，秋雨缠绵，微风拂过，似雾似雨又似风。在我前往武当山脚下小妹家途中，恰好经过玉虚宫。隔着车窗望去，秋雨中的玉虚宫在山色秋风中美轮美奂，雨雾朦胧间透出沧桑、雄厚与庄重。

玉虚宫坐落于武当山脚下，曾是武当山建筑群中规模最大的建筑，也是当年管理整个武当山的大本营。我曾于晴日里远观近赏其盛颜，却从未在雨中一睹其丰姿。今日恰逢细雨绵绵，雨中的玉虚宫更显一番韵味。

玉虚宫门前，便是著名的翠花街，这里商铺林立，一派现代都市的繁华景象。走过翠花街尽头，三个拱门赫然入目。拱门上方襄渝铁路火车日夜穿行，下方青石通道上人流如织，涌向玉虚宫。拱门出口处的柏油马路将古典与现

代分隔。一路之隔，历史与现代交相辉映，各展风华。
玉虚宫虽然经历了数次重大天灾的损毁，现在的面积比建成时锐减了十之八九，但踏入正门那一刻，其沧桑厚重仍令人震撼。青石板铺满地面，左右碑亭历经数百年的风雨依然挺拔，墙壁斑驳，尽显岁月的痕迹。

登上老旧石阶，四面开着拱门的龟驮碑映入眼帘。初见碑亭中的龟驮碑时，我的震惊之情难以言表——青冈岩雕凿的羸弱栩栩如生，背上石碑高大巍峨，碑面刻满细密文字，记录着象征皇权的圣旨全文。我被先辈精湛的工艺折服，更惊叹于古人在无起重设备的情况下如何立起这百余吨重巨石。我曾查阅诸多史料，却始终未得明确解释，这份神秘更平添了几分魅力。

在天色晴好时，宫院内游人如织——或驻足各处观赏感叹，或坐于绿草坪上欣赏如画美景；偶见几个道服打扮、发髻高绾的道人打太极，兴致起时更演示飞檐走壁，引得游人阵阵喝彩。然今日风雨中，不见游人与道人踪影，偶有行人经过，亦匆匆离去。

古代宫殿修建多讲究对称，玉虚宫也不例外，其对称布局更显严谨。沿中轴线上铺就的青石板路前行，入目处的左右建筑几乎完全对称——左有何等建筑，右必见一模一样的建筑。空地间有柿子树、修竹与松树，苍老的柿子树上，柿子已泛黄，在风雨中微微摇曳，似在无声诉说着过往的沧桑。

撑伞静立雨中，我凝视着雨中的宫墙。这堵琉璃镶嵌的宫墙虽已破败不堪，上面的图案七零八落，但大致仍可辨出是一幅百花朝凤的图案。尽管历经几百年风霜雨雪，着眼处的色彩依然光彩夺目。我惊叹于古代匠人技艺之精湛——对色彩的调和、雕刻细节的处理，竟然不逊于今天的工艺。

再前行不远，一座拱桥横跨护城河之上。河水清清，杨柳依依。站在拱桥最高处，低头可见几尾金鱼在绿水中畅游觅食，抬头可观几只鸟雀在青柳间呢喃。

秋色最美呵！在这烟雨之秋，立于古地，我陶醉于这古典的历史氛围中。历经朝代更迭、斗转星移，大明王朝早已化作过眼云烟，但它亲手建

造的胜地，今日依旧续写着不朽的传奇。

越过最后一道厚重宫门，玉虚宫正殿——玉虚殿赫然在目。此殿曾于民国时期遭山洪冲毁，2012年重建于原址之上。厚重的青石地基透出岁月痕迹，步入正殿，主神玄真武大帝端坐中央，左右各路神仙环伺，道乐袅袅、烟气温氲，更添神秘肃穆。出殿后行至后方，一尊硕大香炉矗立眼前，炉身铭文因经年香火熏染已模糊难辨，其沧桑之态，恰是玉虚宫昔年辉煌与沉浮的见证。

站在景区最高处，玉虚宫全景尽收眼底。脚下是历经数百年风雨的青石板，眼前是绵延的古建筑群，心中不由生出膜拜之意。雨丝飘拂中，红墙黛瓦掩映于修竹劲松之间，亭台楼阁上的雕龙飞凤似在行云布雨，既多姿多彩又庄重肃穆。心生感慨之余，更添对历史的无限敬重。

秋雨中的玉虚宫，在新时代焕发新生，彰显出更强的魅力，令人心潮澎湃。此情此景，恰如那句：沧海桑田越千年，换了人间。

去沧浪山做一次神仙(组诗)

■马胜江

可以借一朵花
来点缀生活
但花要还给
一座叫沧浪的山
让她用来美丽人间
可以借一抹雾
来虚化现实
但雾要还给
一座叫沧浪的山
让她用来渲染春秋
可以借一滴水
来清凉盛夏
但水要还给
一座叫沧浪的山
让她用来洗净阡陌
现在多好
想看花海
就去那座叫沧浪的山
想观碧浪
就去那座叫沧浪的山
想入云烟
就去那座叫沧浪的山
一杯清茶
一缕清风
一阵烟雨
一世清欢
“沧浪之水清兮，可以濯我纆；
“沧浪之水浊兮，可以濯我足。”
人生本如沧浪水
何不去一座沧浪之山
做一次快乐的神仙

礼物

你无法拒绝沧浪山的慷慨
只须拥有一片绿叶的鸣蝉
瞬间就拥有了整个林海
收藏一朵梅花已够富有的严冬
转眼就见花朵堆满了春天
时光从未停止流动
水以瀑布形式呈上绫罗绸缎
让你在个夏夜
被清凉围绕的睡梦轻如摇篮
秋色向晚
一幅画里除了红叶、鸟鸣、果
香、蜜甜
岁月绕过繁复
如黄酒般细腻绵软
沧浪山送你
最美的一轮圆月
是你一生珍贵的礼物

古寨

一座古寨里
装满月光和水声
时光的秘密不应轻易破解
在沧浪山
每一滴水里都有一个传说
汉江和十堰高速
以水路和陆路方式运走的故事
再次被飞鸟衔回树林
仿佛古寨是一个巨大的鸟巢
每片飘进古寨的落叶或露珠
都由飞鸟和密林看守
你不忍心随意打探或闯入
让遥远的传说
重新归位、保存完整

沧浪山小憩

热爱树木的人
树木给他果实
热爱月光的人
月光给他安慰
在沧浪山小憩
林下种果人刚进家门
你面前一杯茶
他身边一碗水
同样装满一生的宁静

水仙子·武当静乐宫(外一首)

■李君琦

云开玉阙漾晴岚，
缭绕丹堦碧影涵。
鹤衔云篆凌霄汉。
烟凝古殿檐，
旧宫新韵重谱。
承玄脉，焕青檐，
胜境非凡。

水仙子·武当遇真宫

金垣阙下隐琼楼，
久候仙踪驾鹤游。
烟迷玉宇鹤归否？
沧桑岁月流。
历劫波，终得重修。
灵光焕，胜景留，
再耀千秋。

秋润汉江绿谷

■龚丽丽

鄂西北秦巴山区，以武当山为首的
山峦层叠叠嶂，汉江为主的水道九曲回
肠。然而若论以天然山水为主体的生态
景区，首推我的家乡——郧阳区安阳
镇汉江绿谷生态基地。

趁着秋高气爽，我与家人走进基
地，这里青山如黛，绿草如茵，仿佛老
天把天地间的绿意倾洒在此，这种恬然
人一下子褪去居住于城市的焦虑和烦
闷，仿若置身于草原。春的烂漫、夏的
热烈，皆不及秋的清静——秋日里的
绿谷更显端庄婉约。

山坡上，一顶顶白色蒙古包点缀在
草坪间，错落有致，兼具餐饮与住宿功
能。从空中俯瞰，恰似绿色棋盘上散落
的白子，别具韵味。露营带由一张张天
幕铺开而成，河风习习，音乐的律动
让人忍不住举杯邀秋风，将深情寄予
余生。

草坪上，“地中海公园”几个绿植组
成的大字镌刻其上。花海中，波斯菊舒
展花瓣与阳光相拥，百日菊轻盈层叠
秋日的静谧，众多不知名的小花亦恣
意绽放。游人穿梭其间，或驻足拍照，
或俯身闻香，或寻一处幽静聆听虫鸣，
在秋色中缠绵，静享时光的美好。绿
的草坪、红的月季、紫的薰衣草、蓝
的河水……色彩交织，真似大自然用
调色盘在绿谷中绘就的七彩画卷。此
情此景，方知刘禹锡所言“秋日胜春
朝”的深意。

沿环形步道踱步江边，江面波光粼
粼，清澈的水下是一群群游到岸边觅
食鱼儿，丝毫不被岸上的人群惊扰。

白云蓝天下，水依偎着山的胸膛，
岛依偎在水的怀抱，花团锦簇，水鸟
追逐，一幅诗意盎然的美景图跃然眼
前。此刻，我愿敞开心扉，沐浴阳光
之暖，享自然之赐。若能在此筑一木
屋，斟清茶一盏，邀三五知己吟诗作
乐，淡看浮云闲卷，静听鸟鸣幽转，
岂非人生

至乐？

山谷下，一顶顶帐篷如同镶嵌在
绿毯上的彩色宝石，小巧别致，韵味
独特，吸引了不少年轻人在此举行烤
烤派对。

江水迂回形成的浅滩，水面开阔，
水势平稳。许多游人便在此择一静
谧处，挂上鱼钩和鱼饵，短短半天时
间，即可收获满满。更有甚者，一住
就是半个月，每顿拿出几条鱼请基地
的厨师烹饪，品鱼汤之鲜，享钓鱼之
乐。

据工作人员介绍，绿谷亦称“河
谷”，因南水北调中线工程，江水汇
流形成了多个小岛，四个半岛共同构
成绿谷景区。经过几年改造，这里已
拥有万亩水域、千亩草原及环水花田。
这里水草丰盈、林木青葱，吸引了
红腹锦鸡、白鹭等多种鸟类在岛上筑
巢栖居，也孕育了中华鲟等珍贵鱼类
在此自然生长、繁衍。

绿谷环形弯道尽处是一片平地，
这里是红色国防军事训练基地。仿
真坦克、战斗机、火箭等装备陈列
其间，形态逼真，引人注目。此刻，
我的耳畔仿佛响起“长江长城，黄
山黄河，在我心中重千斤”的旋律，
浓浓的爱国情怀瞬间涌上心头。

“妈妈，那儿就是我们上次学
习的地方。”我顺着女儿手指的方向
望去，只见一块宣传栏上记录着鄂西
北第一个党小组的相关历史。据工作
人员介绍，基地将爱国教育、红色研
学融为一体，让红色基因在此赓续传
承，让孩子们真切感受到今日幸福生
活的来之不易。此外，当地不少村
民在基地从事种树、除草、修路等
工作，实现了在“家门口”就业。如
今，乡亲们腰包鼓了，房子新了，
脸上洋溢着幸福的笑容。每逢节假
日，如织的游人便成为绿谷一道新
的亮丽风景线。

长峡天池

■阎韶辉

人迹罕至，被青葱山峰环抱，山泉汨
汨滔滔注入其中，天池水深达2至3
米，与其说是一面镜子，不如说是大
巴山睁开的一只清澈眼睛。

天池，是大自然的初心。置身池
畔，可望见水中徜徉的白云、湛蓝的
天空、飞鸟掠过的踪影、青峰沉入水
底的倒影——这便是天池的清纯、丰
富与大气。再细观，水下游动的小
鱼、斑斓的卵石、摇曳的水草清晰可
见；当轻风掠过水面，池水泛起微澜
如明眸轻眨，转瞬又归于平静——这
便是天池的灵动、温柔与生机。

天池亦是宽阔而丰饶的。十八里
长峡内，群山起伏，峰峦林立，许多
高山海拔超两千米——下部多峭壁，
中部平缓开阔，顶部平坦舒展。天
池正位于山体中上部，因此形成高山
湿地的丰富生态。峰岫展秀、云林
森渺的国画山水，成为天池的大背
景；水面映天光云影，水中锦鳞野
鸟悠游，岸边花木葳蕤、绿茵芳
菲，共同构成清丽的水彩画，成为
天池的核心风景。

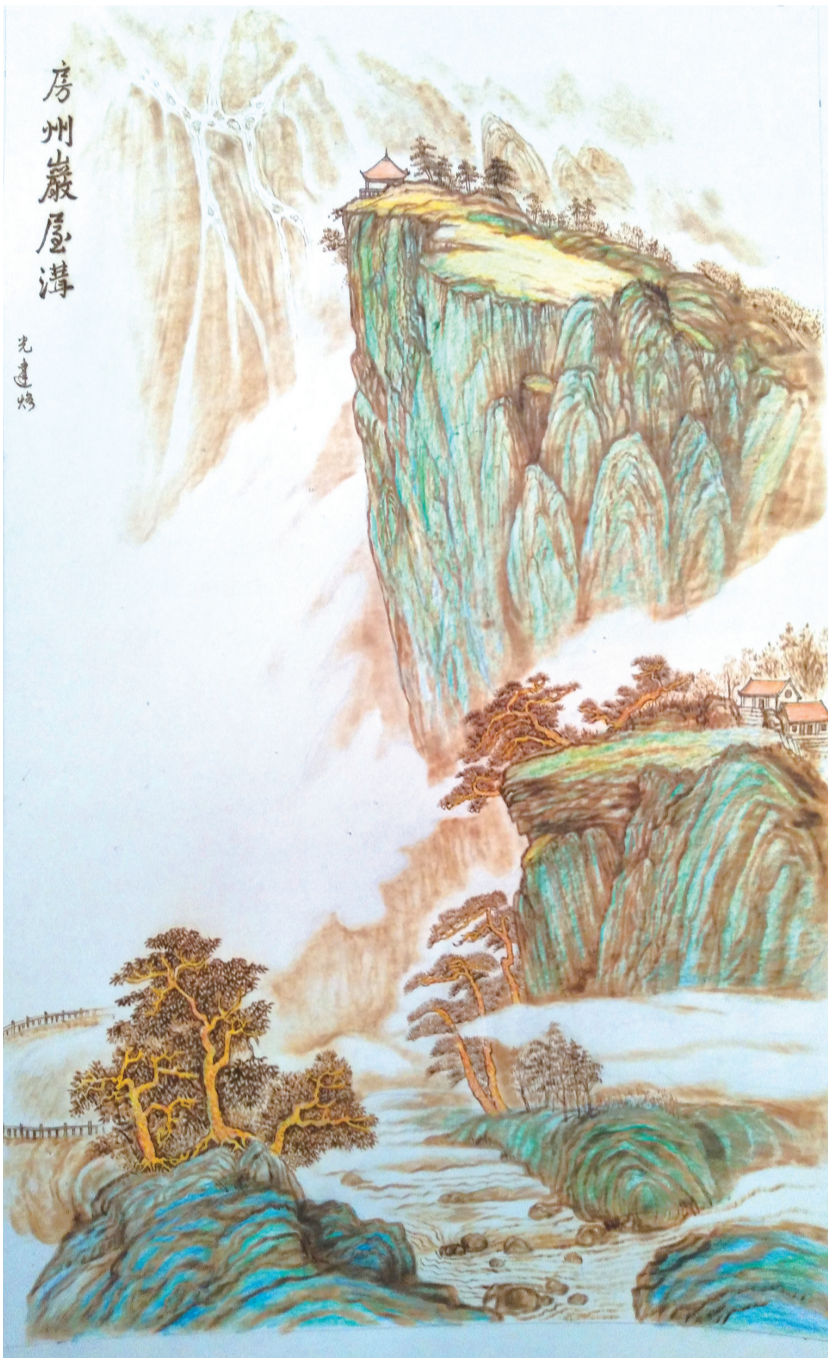
东岸，一座古色古香的长廊亭榭
静立在下山方向；南边，一幢别墅
高悬——天池山庄依山临湖，占
据着天池的绝佳风水。隐于大巴山
深处的

天池，天生丽质难自弃，其旅游观
光价值正被逐渐发掘。然而，这方
易感而淡泊的天池，是否会被越来
越多的游客打扰呢？

为不扰天池清静，我转至北边无
人的铺石小径。这里藏着夏秋之交
的原生野趣：三两丛不知名的野
花，花茎轻探水面，黄色或紫色小
花临水摇曳，全无自恋之态；芦
花飞絮处，竹修林茂，绿茵如毯
铺展。金黄小花在绿毯上颤动，似
笑盈盈。两个小姑娘跑来，将笑脸
凑近花丛，似要与花比美，又似
要为花丛添彩。恍惚间，花与人影
重叠，我忙举起手机，定格这动人
一幕——小姑娘忙与花丛，已分不
清谁更灵动，谁更明媚。

这时，清风自天池水面的青萍之
末生起，拂过周遭，令我身体舒
泰、神思散淡。那一刻，作为天
池的过客，我仿佛被天池淘洗掉了
蒙蔽身心的尘垢，蓦然照见了自
己的初心。

这样的天池，任谁到来都会觉得
值。崇山峻岭中的天池如浩瀚沙
漠中藏着的一片葱茏湿润的绿洲。
走过山重水复抵达天池的人，如
同走过漫长艰难的人生路，终得
苦尽甘来，干涸目光被滋润，枯
焦身心被抚慰，恍然找到了



格画《房州岩屋》许光建作