

助力打造世界知名文化旅游目的地

——2025国际旅行商合作交流活动嘉宾发言摘登

本报记者吕伟 张贤维

10月26日,2025国际旅行商合作交流活动在武当山特区举行。来自全球17个国家和地区主要入境旅游客源地及国内重点城市的280余名境内外旅行商齐聚一堂,为武当山打造世界知名文化旅游目的地出谋划策,共话旅游业发展新前景。现将与会嘉宾代表发言摘登如下,以飨读者。

将武当山打造为文化与精神旅游目的地

亚太旅游协会(PATA)主席 彼得·西蒙

置身于武当山群峰与古建筑群之间,感受到的远不只是美景,更有一股和谐平衡之气,这正是太极拳生生不息的精神内核。

从全球视角来看,旅游业正从大众观光向深度体验转型,如今的旅行者不再满足于单纯的休闲娱乐,他们渴望那些能带来心灵疗愈、知识启迪,并与更深层次价值产生联结的旅行体验。而武当山恰恰拥有这种罕见的特质:深厚的文化底蕴、深刻的精神共鸣与绝美的自然风光在此交融、直抵人心。

这正是武当山的机遇所在。我们要为游客在武当山打造一场沉浸式文化体验:邀请游客不止于观赏,更能驻留、感受、实践、领悟。吸引国际游客,关键在于以全球共鸣的方式讲好

武当故事。武当故事远不止宫观与武术——它的核心是“平衡”与“正念”,是在快节奏、高压力的时代,对和谐生活的追求,这正是旅行者当下渴望拥有的体验。

我期待与湖北省在多个领域深化合作,架起连接东西、贯通古今、联结精神与现实世界的桥梁。亚太旅游协会(PATA)已做好准备,全力支持十堰向世界讲述武当故事,将武当山打造成为文化与精神旅游目的地。

我坚信,通过提供学习、疗愈与文化沉浸的多元体验,假以时日,武当山将不再只是一个旅游目的地——它将成为中国文化自信的象征,成为全球文化与养生旅行者心中的必访之地。

“走得更远”不如“看得更深”

美国Remote Lands(遥远之地)公司旅行策划总监 雅各布·沃克·洛伊

目前,全球旅游业已悄然蝶变,一个深刻的转变清晰可见——人们渐渐脱离人潮拥挤、过度商业化的目的地,转而追寻更具深度的旅行意义。正是这份对深度旅行体验的向往,让我们的目光聚焦于武当山。

此刻,我们正置身于一方兼具静谧之美、深厚文脉与智慧底蕴的净土。数百年来,武当山始终如磁石般吸引着帝王将相、修行道士、武术名家与追寻生命真谛的旅人。而今,它更为当下的旅行者献上一份罕见的馈赠:一种既格调高雅、又能让人沉淀内心的独特体验。

这绝非走马观花的大众旅游,而是精心雕琢、饱含心意的深度旅程。在这个愈发重视可持续发展的世界里,武当山是人类与自然和谐共生的

典范。塑造这片山脉的古老道家哲学,始终以“平衡”为核心——关乎自我内心的平和、人与人之间的和睦,更关乎人与自然的相融。在这里,每一个瞬间都在邀你放慢脚步,重新拥抱比个体更宏大的生命意境。

在如今的高端旅游市场,真正的价值早已不取决于“五星级”的评级,而在于能否赋予旅程“五星级”的意义。武当山所承载的,正是这样的体验:一场既享奢华舒适,又藏个人感悟、蕴深刻哲思且毕生难忘的旅程。

因此,若你已准备好开启一段不只是“走得更远”,更是“看得更深”的旅行,不妨将目光投向武当山。它从来不是一个简单的目的地,而是一次唤醒心灵的旅程。

让更多人看到武当山的独特魅力

中国旅游设计师协会首席执行官 CEO 妮科拉·克萊尔·阿姆斯特朗

在我看来,旅行的真谛,是游客在旅途中,与目的地的人与自然建立深度连接,与当地人相遇、倾听他们的事、了解当地的传统,并在短暂的时光中融入当地生活,最终实现与当地文化内核、生活本真的深度对话。

对令人叹为观止的山川风光到古老的建筑群落,武当山是一处兼具宁静与力量的胜地。从旅行策划角度来看,武当山在文化旅游与养生旅游领域具备巨大开发潜力。作为世界文化遗产,武当山的一草一木都带着清幽意境,旅人置身其中,能真切感受到“道法自然”的魅力。清晨时分,紫霄宫外常有道长习武,一招一式尽显道家风骨;悠扬的古琴声在山谷间回荡,与山林间的鸟鸣、风声交织,构成一幅动静相宜的

画面。无论是在大自然中停下脚步静思自省,还是漫步林间,都能让人卸下疲惫,重新与自然建立联结。在这里,游客还可以参加太极静修周、道家生活体验营等活动,能在拜师学艺中与其他人建立起基于兴趣与价值观的真诚契合。

中国旅游设计师协会始终认为,推广一个旅游目的地,最有效的方式不是生硬的宣传,而是用真实的故事打动人心。我们计划深挖武当山中平凡的日常故事,通过分享照片、视频,将这里的美好与温度传递给世界,让更多人看到武当山的独特魅力,激发他们亲自来探索的热情。同时,我们将结合外国游客独立前往中国旅行中的实际需要,打造完善的旅行方案,帮助更多人踏上属于自己的中国之旅。

让世界看见武当,让武当走向世界

携程集团副总裁 张旭

根据携程平台数据显示,武当山已跻身湖北省最受欢迎的人境旅游景区之一,其独特的太极文化,正成为吸引全球游客的差异化亮点。为助力武当山走向世界,我们希望与海内外旅行商携手,共同从三个方面发力:

联合开发深度产品,推动“体验修行”旅游转型。共同设计、推广以“太极修行”“武当养生”为主题的深度体验产品。通过产品共创,让大旅行商参与线路定制,将武当山融入更多跨区域、主题化的旅游套餐中,实现从观光到体验和修行的产品升级。

共建国际营销网络,实现内容与渠道联动。联合各国当地旅行商,开展“武当太极”主题营销,邀请海外博主来到武当山进行创作,通过携程全球内容分发网络,将优质内容同步至合作旅行社的社交媒体与产品页

面。同时,我们将在重点客源市场与当地旅行商联合举办推介会,共同打造“神武峡”国际旅游线路品牌,推介武当山世界级文旅IP。

打造旅行商合作机制,构建资源互通平台。定期组织武当山国际旅行商考察团来武当山,邀请全球合作伙伴实地体验线路、对接本地资源。同时,依托平台数据优势,为合作旅行社提供游客偏好、产品热度等洞察,助力精准开发与销售。发挥携程平台入境游支付便利化等服务优势,提升武当山旅游产品预订效率与服务保障。

携程愿与全球旅行商伙伴一道,以平台为纽带、文化为内核,共赢为目标,共同把武当太极打造为具有全球影响力的旅游IP,助力十堰加快建成世界文化旅游目的地,让世界看见武当、让武当走向世界。

(上接1版)“十四五”时期,在党中央坚强领导下,我们迎难而上、砥砺前行,经济实力、科技实力、综合国力跃上新台阶,经济总量今年预计达到140万亿元左右,“十四五”主要目标任务即将胜利完成,中国式现代化迈出新的坚实步伐。在新的起点上开启新的征程,其时已至,其势已成。党的二十届四中全会研究“十五五”规划建议问题,正是积势蓄势谋势,更好发挥国家发展规划的战略导向作用,推动事关中国式现代化全局的战略任务取得重大突破。

实践证明,党中央集中统一领导是我们党保持团结统一和强大战斗力、不断取得胜利的根本保证。“两个确立”对于我们应对各种风险挑战、推进中国式现代化具有决定性意义。党

的二十届四中全会审议通过《中共中央关于制定国民经济和社会发展第十五个五年规划的建议》,号召为基本实现社会主义现代化而共同奋斗,体现了续写“两大奇迹”新篇章、奋力开创中国式现代化建设新局面的历史主动,彰显了中国人民坚定不移以中国式现代化全面推进强国建设、民族复兴伟业战略自信。

在党的二十大作出的“两步走”战略安排中,“十五五”时期地位重要。这次全会作出重大判断:“十五五”时期在基本实现社会主义现代化进程中具有承前启后的重要地位。到2035年基本实现社会主义现代化,“十四五”时期是第一个五年,已经打下坚实基础,实现良好开局。“十五五”时期是夯实基础、全面发力的关键时期。从这个基本定

位出发谋划部署“十五五”时期发展,全会提出了总体思路、重大原则、主要目标、战略任务,既同“十四五”规划提出的理念和思路保持连续性,又准确把握未来5年我国发展大势,符合实际、具有前瞻性。抓住这个重要时间窗口,巩固拓展优势、破除瓶颈制约、补强短板弱项,在激烈国际竞争中赢得战略主动,就能为如期基本实现社会主义现代化奠定更加坚实的基础。

中国式现代化是前无古人的伟大事业。全会指出,我国发展处于战略机遇和风险挑战并存、不确定难预料因素增多的时期。越是形势复杂、任务艰巨,越要善于把握大势,积极识变应变求变。要深刻认识到,我国经济基础稳、优势多、韧性强、潜能大,长期向好的支撑条件和基本趋势没有变,

中国特色社会主义制度优势、超大规模市场优势、完整产业体系优势、丰富人才资源优势更加彰显。要胸怀“两个大局”,用好发展机遇、潜力和优势,以历史主动精神克难关、战风险、迎挑战,把宏伟蓝图变成美好现实。

当前和今后一个时期,学习好贯彻好全会精神是全党全国的重大政治任务。我们要更加紧密地团结在以习近平同志为核心的党中央周围,全面贯彻习近平新时代中国特色社会主义思想,把思想和行动统一到党中央作出的重大判断和决策部署上来,保持战略定力,增强必胜信心,集中力量办好自己

引育留用聚栋梁

(上接1版)柯昌斌清晰记得,2010年他从华中科技大学博士毕业后,医院领导真诚挽留,鼓励他留下来实现理想抱负。为了让他心无旁骛专注科研,医院专门为他搭建麻醉疼痛研究所,配备研究团队,并投入支持经费。

历经多年坚守,柯昌斌团队开发的“气味遗传学”细胞操控技术,成功获得国家自然科学基金原创探索计划“未来生物技术”项目立项,获直接经费292万元,实现十堰市在国家自然科学基金重点专项领域“零的突破”。如今,这项技术正用于破解昏迷患者苏醒难题。“医院成就了我,我也要成就医院。”柯昌斌深有感触地说。

梧桐枝暖,凤自栖梧。市太和医院成立人才工作专班,医院党委班子成员与美国、德国等地研修的9名高层次人才建立“一对一”联络机制;从安居保障、配偶安置到子女入学、家人体检等需求入手,用心解决人才关心的“关键小事”。3年来,共为28名博士解决子女入学问题,为11名博士妥善安置配偶工作。

一项项科研突破背后,是市太和医院“留才先暖心”的温暖实践。这也是其人才济济的密码之一:既以待遇引才,更以真诚留才。

“育”之有方 沃土深耕育栋梁 工欲善其事,必先利其器;才欲成

人才兴院筑高地

其大,必先固其根。市太和医院高质量发展征程中,始终重才、惜才、育才,构筑人才成长沃土,以薪火相传托举每一位人才成长为栋梁。

近日,该院胚胎干细胞研究湖北省重点实验室再传捷报——由郭兴荣教授团队主持的《重塑免疫微环境防治代谢功能障碍相关脂肪性肝病的靶向药物研发与临床应用》项目,获湖北省科技进步奖二等奖。该项目历时多年,联合多家高校及研究所攻关的科研项目,为相关脂肪性肝病病变的早期预测、精准诊治、靶向干预等技术实现关键性突破提供了基础。

郭兴荣特别感谢读博时医院的支持。“那时孩子年幼,正是最需要母亲的时候。”在她矛盾焦虑之际,经导师与医院协商,特批其在市太和医院生命科学研究所完成博士论文。“那些在实验室挑灯夜战的日子里,医院前辈们总是陪在我们身边。他们的严谨与耐心,至今仍深深影响着我。”郭兴荣说。

郭兴荣语气坚定地表示:“未来,我将带领青年把论文写进临床,把成果送进病房,把火炬传给更多敢想敢干的年轻人。”

为持续夯实人才高地基底,市太和医院每年投入2000万元实施“优秀人才海外研修计划”,选派骨干赴欧美顶尖医疗机构深造。同时,与华中农业大学等高校共建博士后创新实践基

人才兴院筑高地

地,构建起“院内培养+海外研修+高校协同”的多层次育才体系。近5年来,该院自主培养的科研人才已获国家自然科学基金项目49项,形成人才辈出的良好局面。

“用”之有道 不拘一格展其才

引才留才育才,最终是为了人尽其才。在高层次人才选用上,市太和医院始终以促进专科发展和医疗技术创新为目标,不拘一格用人。

今年8月,该院神经肿瘤疾病诊疗中心秦军博士团队凭借毫米级精细“雕刻”,成功为一位失明患者切除5×6×7厘米的巨大脑膜瘤,使患者视力显著恢复;耳鼻咽喉头颈外科余滋中博士团队创新应用“双侧黏膜瓣联合可降解药物支架”技术,为一位先天性后鼻孔闭锁的10岁患儿实施高难度鼻再造术,攻克术后再闭锁的传统难题。

在高龄危重患者救治中,麻醉科王贤裕博士团队为一名心跳骤停的82岁高龄患者制定周密方案,成功实施高危手术麻醉,并推动超声引导神经阻滞、低体重儿机器人手术麻醉等新技术落地;呼吸与危重症医学科王梅芳博士团队通过微创导管精准栓塞,助一名急性大咯血患者转危为安;眼科主任张勇博士从美国哈佛大学归来后,在全球率先开展遗传性视神经病变基因治疗……一系列技术创新不仅

人才兴院筑高地

让患者重获健康,更持续提升区域疑难重症诊疗水平。

多年来,市太和医院坚持以实践能力为标尺,打破“唯论文、唯职称”评价机制,对特殊人才采取“一事一议”。“85后”医生张超2013年入职时学历为本科,破格录用后仅用3年就担任循证医学中心副主任,十年间发表SCI论文70余篇,三次入选美国斯坦福大学“全球前2%顶尖科学家”榜单,今年还获得“全国卫生健康系统先进工作者”称号。张超的成长,正是该院不拘一格用人的人才生动注脚。

正如市太和医院负责人所言:“让想干事的人有机会,能干事的人有舞台,干成事的人有位。”

功以才成,业由才广。一甲子砥砺前行,良好的人才生态持续激活市太和医院发展新动能。根据2025年最新公布的国家三级公立医院绩效监测结果,市太和医院以卓越综合实力斩获A+等级,位列全国前10%;今年4月,省科技厅公布省级临床医学研究中心考核结果,全省市州共5家中心获评“优秀”,市太和医院独占3家;6月发布的《医院蓝皮书:中国医院竞争力报告(2025)》中,该院在地级城市医院标杆榜单中名列第5,在华中区域标杆榜单名列榜首。与此同时,该院专科建设迈上新台阶,先后打造神经外科、麻醉科、中医康复科、针灸科四大国家级重点专科,彰显“国家队”水平的学科实力。

刘清泉岐黄学者工作室落户市中医医院

本报讯 记者毛以国 韩玉砚报道:10月25日,刘清泉岐黄学者工作室揭牌仪式在市中医医院举行。首都医科大学附属北京中医医院党委副书记、纪委书记程军,副市长朱云慧共同为工作室揭牌。

刘清泉现任北京中医医院院长、北京市中医研究所所长、首都医科大学脓毒症临床治疗与转化研究中心主任,是教育部“长江学者”、国家中医药管理局“岐黄学者”。

他深耕中医急诊、肺病诊疗及脓毒症临床转化研究领域多年,在疑难病症诊治与中医药急救救治方面造诣深厚。活动中,首都医科大学附属北京中医医院与十堰

市中医医院签订肺病专科联盟合作协议。

据悉,北京中医医院与市中医医院签订对口帮扶协议10年来,双方围绕人才培养、重点专科建设、“治未病”推广、教育科研、医院管理、绿色转诊通道等六大领域展开深度合作,显著提升了市中医医院的医疗服务能力与品牌影响力。

随着刘清泉岐黄学者工作室的落户与专科联盟的深化,首都名贵的宝贵经验、学术思想、临床技艺将直接引入十堰,为我市培养高层次中医药骨干人才、提升疑难重症诊疗水平提供学习平台。

九三学社十堰市委

开展义诊活动 关爱老年群体

本报讯 记者马胜江 通讯员闻雅报道:10月22日,九三学社十堰市委组织市太和医院支社、市人民医院支社社员开展“医心相伴·暖心十足”义诊活动。

活动中,来自九三学社太和医院支社、人民医院支社的胸心大血管外科、皮肤科、呼吸内科、内风湿免疫科、消化内科、眼科等10个科室医疗专家,来到张湾区幸福里社

区养老院、西沟乡黄土村,为200余名群众提供疾病咨询、初步筛查服务,讲解医学常识、传播健康理念,把优质医疗资源送到群众家门口,提升群众获得感、幸福感、安全感。

九三学社十堰市委将持续深化“暖心·十足”社会服务品牌建设,不断探索社会服务新路径,持续扩大社会服务覆盖面,共同画好统一战线最美同心圆。

制度织牢生态网 两山实践结硕果

(上接1版)

全民共治 凝聚生态守护磅礴力量

“攒生态积分能换米面油,参与垃圾分类、护河保洁都计分,街坊们参与劲十足得很。”张湾区车城路街道居民王阿姨展示积分账户,高兴地说。近年来,我市创新推出“生态积分”制度,已吸引8万余人参与兑换,形成“人人护生态、生态惠人人”的良性循环。

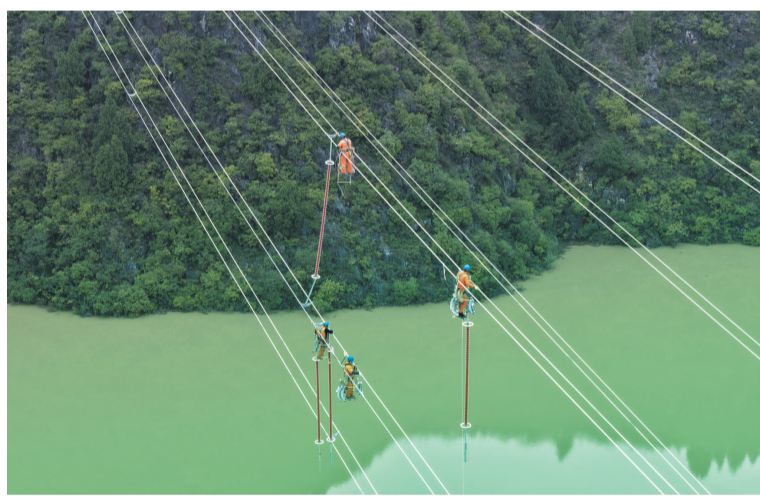
企业环保责任在制度约束下不断强化。2024年12月,我市出台《十堰市企业环境信用评价办法》,对全市企事业单位环保信用实行“绿、蓝、黄、红”四色管理,首批评出蓝标企业864家、黄标企业180家。制度倒逼下,全市企业累计投入环保改造资金超50亿元。其中,京能十堰热电项目是湖北省最大的中水回用项目,通过“中水回收”技术,实现工业废水、含煤废水、生活污水、

循环排污等处理后循环利用,每年减少约1200万吨中水排放。

志愿服务成为生态保护的重要力量。市委宣传部、市生态环境局联合发起的京堰环保志愿服务联盟,已开展“饮水思源 感恩十堰”宣讲等活动200余场次,北京市民参与3万余人次;十堰2300多支志愿服务队活跃在护水、造林一线,常态化开展清漂、巡河等守水护水志愿服务活动5万余场次,参与志愿者100万余人次;“护水小卫士”活动常态化纳入中小学德育课程,生态保护理念深入人心。

如今,竹溪县龙山河无废流域入选省级优秀案例,城区生活垃圾焚烧发电项目无害化处理率达100%,汉江碧波荡漾,山路蜿蜒如画,民宿炊烟袅袅……站在“十四五”收官节点,我市将继续深化“两山”实践,让生态优势持续转化为发展优势,为全国域生态转型贡献更多可复制、可推广的“十堰经验”。

云端“织”电网



10月22日,在汉江郧阳区青山镇琵琶滩村段,国网十堰供电公司电力工人脚踏飞车装置,身系安全绳,手持扳手在高空输电线路安装线路附件。该线路计划于11月底投产送电,届时将为西武高铁湖北段萧流铺、东河牵引站提供可靠的电力保障。通讯员郝金鑫 摄

关于麻安高速溢水互通涉路临时施工的公告

因S83郧巫高速南段SWYZ-1标项目需要跨G4213麻安高速溢水互通施工,为保证施工期间高速公路交通安全,需要对麻安高速双向主线封闭施工,实行临时交通管制措施,根据《中华人民共和国道路交通安全法》及其实施条例等相关法律法规规定,现就施工路段交通分流、管制措施公告如下:

一、管制路段 G4213麻安高速竹山溢水往竹溪方向1.5公里(K526+700米至K528+200米)。竹溪往竹山方向宝丰收费站至溢水10.8公里(K537+600至K526+800米)路段。

二、管制时间 2025年10月30日至2025年12月1日共计33天(如遇恶劣天气等情况施工时间向后顺延)

三、交通组织方案 竹山往竹溪方向的车辆在郧巫高速溢水收费站下站后调头重新上站,经郧巫高速转麻安高速前往竹溪方向。竹溪往竹山方向的车辆在麻安高速宝丰收费站下站后,前往竹山、房县、鲍峡、十堰方向的车辆沿G346国道行驶至郧巫高速溢水收费站上站继续行驶。占道施工期间限制车货总高度超4.5米、宽度超3.75米的大型载货汽车通过施工管制路段。途经车辆驾驶人须按照交通标志指示通行,服从交通警察和现场安全管理人员的指挥及疏导。请广大车主提前选择、合理安排出行线路,因临时交通管制带来的不便敬请谅解。

特此公告。
保利长大工程有限公司十巫南高速公路SWYZ-1项目经理部
2025年10月25日