

“大武当概念”出圈：

## 古老地质遗珍铸就十堰文旅“新名片”

记者姚峰 朱江

2026是“十五五”开局之年，市政府工作报告明确提出下一阶段将“持续盘活武当山龙头，大力推进全域旅游”，为全市文旅产业发展锚定战略方向。

发展全域旅游，特色资源是根基，特色名片是抓手。

“大武当山”区域作为地质遗珍的密集分布区，其独树一帜的地质资源已然成为十堰文旅走向国际的重要禀赋。1月23日，湖北省地质科学研究院高级工程师赵璧在接受记者采访时表示，武当山地区地质旅游资源的调查与前期开发已取得重要阶段性成果，位列湖北省同类资源保护利用工作第一梯队。

依托得天独厚的地质资源，十堰已成功打造郧阳青龙山恐龙蛋化石群国家地质公园、丹江口太极峡省级地质公园、房县野人谷省级自然保护区、郧西坎子山石林景区、房县青峰大裂谷等一批特色地质旅游景区，“十堰地质”品牌的全球影响力持续提升，为全域旅游发展筑牢了资源基底，也为武当文化的多元传播搭建了自然载体。



人迹罕至的武当山天仙岩悬挂在刀削斧劈般的岩壁上。 记者朱江 摄

锚定『双遗产』目标

### 打造大武当地质核心IP

赵璧建议，“十五五”期间，十堰市应抢抓湖北省“神武峡”文旅主轴建设重大机遇，立足武当文化与地质资源双重特色，深度整合开发武当山周边地质资源，精心培育“大武当地质”核心IP，全力打造“神武峡”文旅主轴北部核心发展极。

同时，十堰应加快推动文旅资源向南联动延伸，与神农架、长江三峡、恩施大峡谷等世界级、国家级地质公园建立文旅协作，规划贯通国际精品旅游线路，携手构建“鄂西世界地质遗产走廊”，为湖北省建设世界知名文化旅游目的地、将文化旅游业培育成为战略性支柱产业贡献十堰力量。

他提出，在此过程中需将武当山申报世界自然遗产工作正式提上议事日程，推动武当山向世界自然与文化“双遗产”目标迈进，让武当山文化借助自然遗产的国际平台，绽放更耀眼的光彩。

武当山作为中国历史文化名山，兼具深厚的人文底蕴与独特的自然奇观，“七十二峰朝天青，三十六岩洞洞奇，二十四涧水长鸣”的景致享誉中外，其申报世界自然遗产的潜力早已得到专业认可。2002年重庆世界遗产监测研讨会上，包括联合国教科文组织亚太地区世界遗产项目官员在内的众多专家便一致认定，武当山完全具备申报世界自然遗产的条件。



“武当亿万年”艺术想象画作，概念展示武当山主峰及周边地区有代表性的地质遗迹，指示了不同的地质环境背景，记录了武当山古老曲折的形成演化过程。 赵璧 创作

地质科普破圈

### 解码大武当8亿年地质密码

近期，大型纪录片《秘境武当》播出后引发广泛关注。该片以“大武当山”宏观科学视角为切入点，历时两年多深入武当山主峰及周边区域，系统拍摄不同地质时代的典型遗迹，全景式呈现了武当山地区约8亿年的地质演化历史。纪录片内容不仅囊括武当山独特地貌景观，更聚焦武当山地区元古代火山岩、古生代绿松石矿脉、中生代恐龙蛋化石群、新生代古人类活动遗址及汉江古阶地沉积等珍贵地质遗存，揭开了这座融合秦巴文化、荆楚风韵与中国气派的文化名山鲜为人知的“前世今生”。

赵璧作为该片地质专业内容的策划与参与者之一，解读道：“大武当山”是严谨的地质科学概念，学界亦称之为“武当地块”“武当隆起”或“武当推覆体”。这一独特地质单元，因广泛出露距今约7-8亿年前的古老火山事件地层——“武当岩群”，成为全球独有的地质标识，早在20世纪便享誉国际地质学界。

据他介绍，“大武当山”地理范围西起十堰市竹山、竹溪两县，东至襄阳市谷城县，北抵鄂豫省界，南达十堰市房县城关镇，总面积超过1.2万平方公里。其核心区即公众熟知的武当山金顶—南岩一带，海拔1612米的主峰天柱峰岩体，正是7亿多年前古大洋火山喷发形成的绢云石英片岩，地质遗珍与武当胜境在此完美交融。



雷神洞，亦名火山岩，属于武当山三十六岩之一。 记者朱江 摄

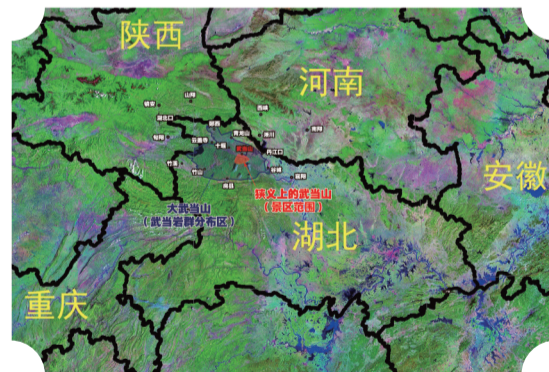
资源禀赋独特

### 完整证据链镌刻地球演化历程

“大武当山”地区不仅山体岩石年代久远，更是中国中央造山带的重要组成部分，历经多期强烈造山运动。频繁的地壳活动造就了发育完善的断裂构造，断块山体经长期抬升与风化剥蚀，最终塑造出“四大名山皆拱揖”的雄伟地貌和“万山来朝”的天下奇观，与武当山的道教文化意境相得益彰，形成自然与人文共生的独特景观。

尤为珍贵的是，武当主峰周边的山脉与丘陵中，保存着连续且丰富的地质记录，宛如一部立体的“地球史书”：约5亿年前寒武纪的深海黑色岩系蕴藏稀有绿松石矿，是武当文化中珍贵的文化符号；约3亿年前石炭纪的滨海沼泽碎屑岩富含古植物化石，还原远古生态图景；约8600万年前白垩纪的内陆盆地红层埋藏巨量恐龙蛋化石，见证史前生命繁荣；百万年前古汉江阶地沉积物中，“郧县人”头骨化石的发现，填补了古人类演化的重要空白。

近年来，这些珍贵地质遗迹持续吸引国内外研究团队深耕探索，催生了一系列重大科学发现：“郧县人”3号头骨化石惊世出土、青龙山恐龙蛋化石精确年龄成功测定、武当山绿松石矿成矿背景与机制深入解析……一系列科研成果，让“大武当山”地质遗迹群落成完整揭示该区域从远古深海裂谷逐步隆起成山、塑造今日地貌的关键证据链，也让十堰的地质旅游资源拥有了深厚的科学底蕴，为武当文化的传播增添了科学维度。



“大武当山”(武当岩群主要出露区)空间范围说明。 赵璧 供图

科文旅深度融合

### 提升『大武当山』地质品牌内涵

《秘境武当》的创作与传播，是十堰推动武当文化与地质科学、旅游产业深度融合的一次重要探索。

摄制过程中，众多顶尖专家团队参与专业指导，其中包括被誉为“秦岭王”的中国科学院院士、西北大学造山带地质研究所所长张国伟，以及来自中国科学院古脊椎动物与古人类研究所、湖北省地质科学研究院、湖北省文物考古研究院等单位的地质学、古生物学与考古学专家。

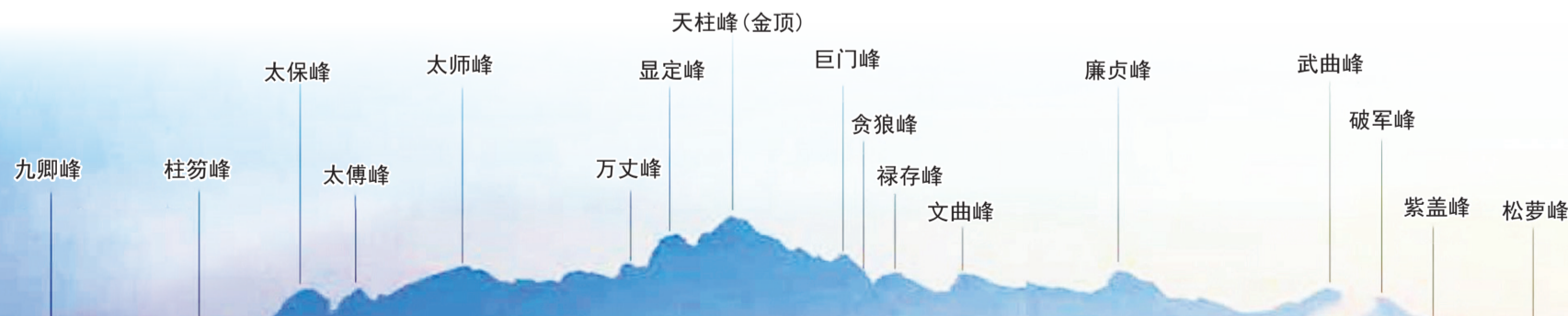
专家团队结合最新科研成果，对武当山地质构造背景、板块演化历程、重大生命演化事件等核心科学问题进行深入浅出的科普解读，确保了内容的科学性与权威性。同时，摄制组创新运用远古生态环境数字复原、板块运动三维模型动态重建等先进技术，将复杂科学原理融入实景画面与叙事之中，实现科学与文化的深度融合。

这部纪录片不仅为公众呈现了一场关于武当山的“科学盛宴”，更极大提升了“大武当地质”品牌的科学内涵与公众认知度，让更多人认识到武当山除了深厚的道教文化，还有着令人震撼的地质奇观。

此次探索也为十堰文旅发展提供了全新思路：以武当文化为核心，以地质资源为载体，通过科文旅融合的创新模式，让武当文化的传播更具新意，让十堰全域旅游的发展更有底气，推动武当山文化走向更广阔的舞台，让十堰成为兼具文化底蕴、科学价值与旅游魅力的文旅目的地。



武当山妙岩岩在清微宫右侧，地处偏远。 记者朱江 摄



武当山大大小小的山峰共有百余座，其中最高峰天柱峰峰顶宵汉，周围群峰像莲瓣抱蕊般拱护着主峰，塑造出“七十二峰朝金顶”的雄伟地貌。 通讯员范学锋 摄